

SMLH



SOCIÉTÉ DES MEMBRES
DE LA LÉGION D'HONNEUR

**SECTION
DU VAL DE MARNE**

Comité n° 1

Bry, Champigny, Joinville, Villiers,

Subventionné par les 4 communes

21 juin 2022



Bulletin n°42

Entraide et Légion d'Honneur

Cher(e)s Légionnaires, Cher(e)s Ami(e)s,

Nous n'avons pas encore vaincu la Covid, mais la « bête » a reculé ; elle est toujours là, tapie, mais nos précautions et les vaccins sont nos meilleurs alliés dans cette lutte sanitaire.

A côté de cela, une guerre a éclaté à nos frontières, en Europe ; ce qui nous semblait impensable il y a quelques années est arrivé, et l'on peut comprendre les angoisses de certains entre guerre et pandémie.

Alors regardons aussi ailleurs, le printemps est revenu avec de belles journées ensoleillées et nous voilà déjà en été. La nature est belle, elle nous aide à apprécier la vie ; sachons donc la protéger ! Dans ce bulletin, nous nous transporterons à Samos où notre ami Jean-Michel Godillon, sociétaire du Comité vit une partie de l'année, le veinard !!

Marcel Vézinat nous parlera des « remontes impériales », ces fournitures de chevaux pour la cavalerie si importantes à l'époque Napoléonienne ; et François Messina évoquera « une journée au Colisée à la fin du 1^{er} siècle ».

Enfin, Jacques Hascoët évoquera un sujet qui peut nous toucher un jour ou l'autre : « l'insuffisance cardiaque ».

Je vous souhaite donc une bonne lecture en espérant que les sujets vous agréeront ! N'hésitez surtout pas, si vous avez des idées d'articles, à nous en faire part, pour le prochain bulletin avant le mois de novembre.

Bon été à toutes et tous et gardez-vous bien,

Dominique PÉRIGORD
Présidente du Comité 04/1



Prochaines dates à RETENIR

- Gala de la Section : le 15 octobre 2022 à CRETEIL- Salle Georges Duhamel-Parking médiathèque à 50 mètres
- Thème « Molière »
- Assemblée électorale de la Section le samedi 4 mars 2022 à CHARENTON Salon du Cadran.

Société des Membres de la Légion d'Honneur

Comité n°1 –Dominique PÉRIGORD. 06.18.44.18.86 -perigorddodo@yahoo.fr

Conception et Réalisation du bulletin : Dominique Périgord - création 1995 Marcel Vézinat

La vie de notre Comité

Assemblée générale du Comité le 21 mai 2022 à Champigny

Le samedi 21 mai 2022, après deux ans de visioconférences et votes par correspondance, a eu lieu à Champigny, Salle Ilot de l'Eglise en centre-ville, l'assemblée générale de notre comité, en présence de Monsieur Yohann PICOT Adjoint au Maire, Chargé de la vie associative et des initiatives publiques et de Jean-Dominique CORTICCHIATO secrétaire départemental représentant le Président GUILLAMO, empêché. Nous étions hélas peu nombreux à cette réunion, 4 légionnaires et 3 membres associés veuves de légionnaire. L'Assemblée dont le compte rendu vous a été transmis, a cependant pu se tenir grâce aux délégations de pouvoirs.

En bref, les finances sont bonnes, compte tenu du peu de dépenses effectuées ces deux dernières années, les effectifs sont toujours en baisse, 40 sociétaires fin 2022, 39 à ce jour, suite au départ récent de Mme Ravary de Champigny vers Boulogne Billancourt ; le recrutement s'avère très difficile, les nouveaux décorés ou promus ne répondant même pas aux courriers transmis.

A l'issue de l'assemblée, un déjeuner convivial a réuni la majeure partie des participants (hors Jacques Hascoët, retenu par des soucis familiaux) au restaurant Le Steak du Baron à proximité immédiate. *DP*



De gche à dte ;Mmes Maniscalco, Bailly, Périgord, Clément

et Messieurs Vézinat, Corticchiato, et Godillon

Assemblée générale de la section le 8 juin 2022 à Lyon

L'AG annuelle de la section s'est tenue cette année à Lyon au Matmut Stadium (stade Gerland), sous la Présidence de l'Amiral Coldefy, Le Général Guillamo Président Départemental y représentait la section et moi-même le Comité.

Il y a une déflation croissante des effectifs : 20% seulement des légionnaires adhèrent dans l'année de la promotion et la moyenne d'âge est de 76 ans !

-127 sections françaises, 568 comités, 64 sections de l'étranger ; 42213 membres
Poursuite du plan de mise en équilibre des comptes de la SMLH, après la vente de

Costeur Solviane et la mise en gérance du Château du Val à Saint Germain-en-Laye :

celui-ci est devenu un hôtel 4 étoiles, géré par « Les Maisons de Campagne » rapportant un loyer annuel de 180 000€ (+10% du bénéfice au-delà de 1 million de chiffre d'affaires). Il est accessible à nos sociétaires à tarif préférentiel.

Par ailleurs la propriété agricole de Pouy-sur-Vanne rapporte également un loyer annuel de 100 000€.

Il y a une baisse du nombre d'adhérents, mais 2021 fut exceptionnelle en terme de legs et avec une hausse significative en terme de dons.

Le but de la SMLH est d'équilibrer les finances hors les legs. A noter un imprévu, 70 000° de loyer à payer pour les locaux des Invalides.

Les Olympiades de la Jeunesse, en septembre 2021, dans le cadre du Centenaire de la SMLH ont remporté un franc succès.

Pour l'avenir, la SMLH souhaite accroître son impact et donc :

- fédérer les sections autour d'un projet associatif, partagé par tous ; mettre en avant le travail fait quotidiennement dans les territoires.

- également faire en sorte que les futurs nouveaux décorés aient déjà une idée de ce que fait la SMLH et qu'ils aient envie de répondre à nos sollicitations. La baisse des effectifs n'est pas une fatalité, il faut continuer à innover.

- que les mécènes aient envie de soutenir les actions de la SMLH ; ces actions tournent principalement autour de la jeunesse (Interventions en milieu scolaire, Aide à l'Apprentissage, Soutien à la naturalisation par une aide à l'entretien)



Huguette Peirs Vice Présidente et
Alain Coldefy Président de la SMLH



Le Général PUGA, Grand Chancelier indiquait qu'il y avait 83 000 membres de la Légion d'Honneur et que les nominations dépassaient à peine le nombre des décès. Il ajoutait qu'il envoyait systématiquement une lettre aux nouveaux promus, avec la présentation de la SMLH. Il précisait par ailleurs que le Musée de la Légion d'Honneur devenait le Musée des décorations étrangères des anciens Présidents de la République

Le Président de la section du Rhône indiquait que sa section avait travaillé sur un projet de concours d'éloquence, avec 7 lycées, 150 candidats et 7 finalistes, sur le thème de l'engagement, doté de prix (250€ pour le gagnant, 150 pour le second, 100 pour le 3^{ème} et 50 pour les autres finalistes)
La gagnante, Irène 14 ans, élève du lycée Edouard Herriot à Lyon 6^{ème} nous faisait la brillante démonstration de son éloquence.



7 administrateurs de la SMLH arrivaient à la fin de leur mandat, 4 ne se représentaient pas.

Les 4 nouveaux élus sont : Patrick MOLLE, Madeleine BRIGAUT, Gilbert AUDURIER ET Marie-France JOURDAN. DP

Quelques Informations

- **La date et le lieu du prochain Gala de la Section ont été modifiés** : il aura lieu le samedi 15 octobre 2022 à la Salle Georges Duhamel à Créteil, avec un parking de 300 places à la médiathèque toute proche.
- **La Fondation « Un avenir ensemble »** créée en 2006 par le Général Kelche et présidée actuellement par le Général Puga cherche à corriger les inégalités de chances pour des jeunes scolairement brillants, issus de milieux socio-professionnels modestes, afin de : promouvoir le mérite, renforcer la cohésion et la mobilité sociale . Elle **recherche sur le Val-de-Marne des parrains ou marraines de jeunes méritants**, il faut :
 - avoir moins de 70 ans,
 - être motivé (e) pour accompagner de jeunes ados pendant plusieurs années de scolarité comme l'on déjà fait Marcel Vézinat, Dominique Périgord ou François Mahieux.

-O-O-O-O-

HISTOIRE

LES REMONTES IMPERIALES 1805-1807

Après avoir vu, le 9 novembre 1917, à l'Hôtel de KERGOLAY, de LANGSDROFF Paris 16^{ème}, le tableau du peintre Horace Vernet, représentant **le cheval de Napoléon 1^{er} : « LE WAGRAM »** l'idée m'est venue de me documenter sur les Campagnes menées par Napoléon à travers l'Europe pour la **fourniture des chevaux de selle, des chevaux de bât et leur acheminement vers les unités : « les remontes »**.

Acheminer ces chevaux, jusqu'aux unités en campagne, n'était pas une tâche très facile : distances à parcourir, considérables, arrière- pays pas toujours très sûr, et pertes en routes, souvent élevées.

Cela nécessitait d'avoir le sens de l'organisation et de la pertinence dans le choix des montures. L'armée impériale adopte le système dit « des remontes » qui consiste à recruter ces dernières dans telles ou telles régions en fonction des besoins et à les diriger ensuite, par étapes, vers les unités de cavalerie, de l'artillerie ou de l'intendance.

Dans un premier temps, la sélection des chevaux revient à des officiers pas toujours très compétents dans ce domaine, qui parcourent les campagnes et achètent les bêtes ; mais, en 1807, Napoléon confie le soin du recrutement à des dépôts généraux qui acquièrent les montures nécessaires à l'Armée, auprès de marchands sérieux.



Trompette du 9^{ème} Hussard

Les régiments ont aussi recours à la réquisition sur le pays, à des achats sur place, ou, plus simplement, à des prises de guerre sur l'ennemi vaincu !

Les hussards recrutent le plus souvent en Corrèze, en Bretagne, dans la Nièvre, le Nord ou les Pyrénées, régions où l'on trouve des chevaux nerveux, fougueux, rapides.

Les Dragons qui montent des animaux beaucoup plus lourds et robustes s'adressent au Calvados, à l'Eure, à la Manche ou à la Meuse



Dragons du 16^{ème} régiment, à cheval

Soigner les chevaux, les maintenir dans la condition physique la meilleure possible et veiller à ce qu'ils bénéficient d'un minimum de suivi, dans le domaine de la santé, telles sont les tâches confiées aux vétérinaires de l'Armée, tâche écrasante !. Ainsi sont créées les Ecoles vétérinaire à Lyon et à Alfort.

L'Armée dispose de près de 150 000 chevaux au début de la campagne de Russie en juin 1812.

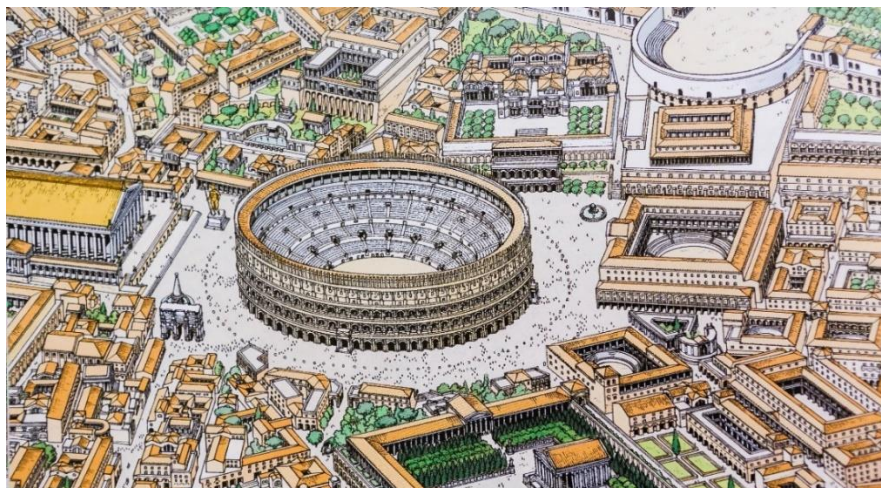
L'Armée impériale est grande consommatrice de chevaux et il ne lui en reste que 3 000 à l'issue de la retraite qui la conduisit de Moscou au Niémen ! (Maladies, blessures, mauvais traitements, etc.) !!

Marcel VEZINAT

Officier de la Légion d'Honneur

UNE JOURNEE AU COLISEE

A la fin du Ier siècle



De nombreux historiens modernes, aidés par les Anciens, ont pu, grâce aux découvertes archéologiques, à l'épigraphie et aux manuscrits anciens, retracer ce qu'étaient certains modes de vie dans la Rome antique. Les Romains aimaient se rendre au Colisée pour assister aux nombreux spectacles qui suscitaient engouement et excitation...



L'Amphithéâtre Flavien fut initié par l'empereur Vespasien en 70-72 de notre ère. *Titus Flavius Vespasien* naquit en novembre 9 apr. J.-C. Il fut nommé empereur en 70. Il décida de faire construire le Colisée sur l'emplacement du lac qui ornait la Maison Dorée (*Domus aurea*) de Néron. La statue « colossale » de l'empereur Néron (environ 30m de haut), en métal doré, fut transformée en dieu solaire par Vespasien en le dotant d'une tête radiée. Elle fut déplacée près du Colisée par l'empereur Hadrien. Aujourd'hui, la statue monumentale a disparu.

L'inauguration eut lieu en 80 apr. J.-C. par l'empereur Titus, le fils de Vespasien.

Les jeux commencent tôt au Colisée, comme dans tous les amphithéâtres romains de l'Empire. Le programme va crescendo.

La journée s'ouvre par des chasses – *venationes* – où des hommes – *venatores* – affrontent des bêtes féroces. Mais on fait également s'affronter des bêtes entre elles. Puis viennent les exécutions publiques de criminels et enfin, l'après-midi, les combats de gladiateurs tant attendus – *munera*. La vie de la cité est étroitement liée à celle du Colisée. Selon les estimations, 50.000 personnes assistaient aux spectacles (certains évoquent une capacité supérieure de l'édifice). Près du Colisée se tenait le *Ludus Magnus*, la plus grande caserne de gladiateurs.

Pour entrer au Colisée, on vous remettait une tessère – *tessera* – une sorte de jeton où figuraient le numéro de l'arcade d'entrée, de l'escalier d'accès aux gradins, la rangée et le siège. Déjà les marins de la flotte de Misène ont tendu le gigantesque *velum* pour prémunir les spectateurs des rayons du soleil. Les premiers rangs sont réservés aux *clarissimes* (sénateurs, consuls, prêtres, tribuns,...), au-dessus, plus on grimpe vers les cintres (les arcades du haut du monument) plus diminue la classe des spectateurs. Nul ne sait combien d'animaux sont morts au Colisée. Des centaines de milliers, voire plus, sont morts dans les amphithéâtres de l'Empire.

Des gazelles, des cerfs abattus par des archers, des autruches – on sait que l'empereur Commode prenait un malin plaisir à en décapiter avec son épée. On opposait des animaux entre eux. Par exemple, on enchainait entre eux un taureau et un éléphant, puis les *succursores* – des assistants – les aiguillonnaient avec des pieux pour les forcer à s'affronter. On y voyait aussi des animaux plus rares, comme les tigres, les rhinocéros et les crocodiles. Des hommes en tenue de gladiateurs étaient opposés à des lions, des léopards ou des ours.

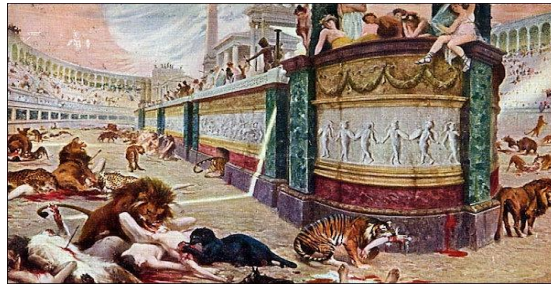
L'histoire de Spittara, le chasseur, contre Victor, un léopard de grande taille qui avait su par ses « victoires » gagner la faveur de la foule, illustre ces spectacles. Comme tous les fauves du Colisée, il n'attaque pas parce qu'il a faim. Il a été capturé très jeune et dressé pour tuer. On lui a appris où et comment frapper. Avant de venir au Colisée, Victor a été entraîné, il est devenu une vraie machine à tuer. Durant son apprentissage il a déchiété de nombreux esclaves utilisés comme pantins.

Spittara est un bon chasseur, il n'a ni casque, ni bouclier ni cuirasse, une seule lance à pointe effilée. A côté un autre *venator* affronte un lion. Victor, le léopard, distrait un instant par la présence du lion, son ennemi dans la savane, subit l'assaut de la lance du chasseur qui pénètre dans son flanc. Trop tard, le coup a été porté à la perfection. La foule explose ! Le Colisée a un nouveau héros.



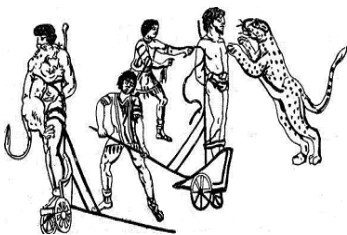
Venationes et damnatio ad bestias – amphithéâtre de Zliten en Libye

Le spectacle continuait par des **exécutions publiques de criminels** par toutes sortes de supplices.



La *Damnatio ad bestias* – condamnation aux bêtes - fut longtemps pratiquée dans tout l'Empire.

On raconte qu'un affranchi connut une ascension rapide en Maurétanie (province romaine située au centre du Maghreb actuel), en mettant de nombreuses familles sur la paille dont des citoyens romains. L'usurier confisquait les biens de ses victimes, les femmes et les enfants devaient payer en nature pour son bon plaisir. Il vivait dans la richesse et l'opulence. Mais il fut dénoncé ! Il s'est retrouvé au Colisée, non pas sur les premiers rangs, mais bientôt dans l'arène... La grille se soulève, l'affranchi véreux est poussé dans l'arène par des esclaves assignés aux exécutions et chargés de pousser les condamnés vers les fauves.



Damnatio ad bestias

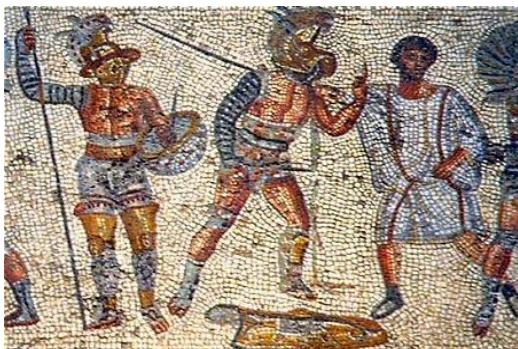
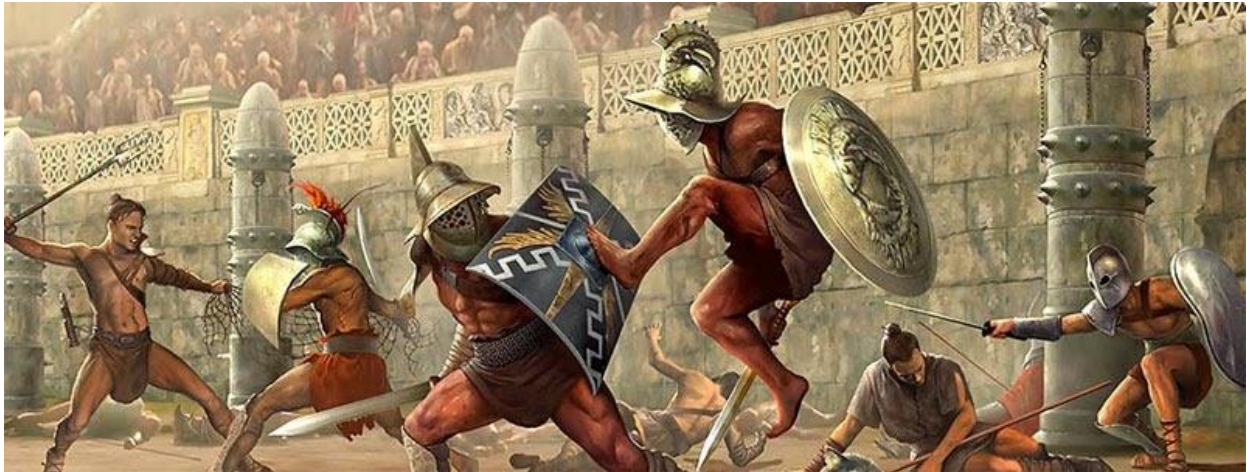
Ses mains sont ligotées dans le dos. Les deux esclaves le poussent pour le forcer à courir. La foule est hilare car le condamné devenu obèse n'arrive pas à courir ! Sifflets, quolibets s'ajoutent au bruit ambiant. Le trio se dirige vers un lion à l'imposante crinière sombre. Mais le lion reste immobile semblant négliger sa proie. Lorsqu'un homme surgit muni d'une longue perche et aiguillonne le lion. Excité, le lion s'avance enfin. Les deux esclaves poussent le condamné vers le lion en l'empêchant de reculer. L'animal s'apprête à bondir, le public retient son souffle... Tout se passe alors en un éclair. Les esclaves lâchent prise et courent se mettre à l'abri. Le prédateur fonce sur le *libertus* et lui arrache d'un seul coup la moitié du visage. Le lion lève la tête et semble attendre l'approbation de la foule. La victime continue de se débattre. Un nouveau coup d'aiguillon pousse le lion à achever sa victime. Il attrape sa proie par la nuque et la secoue violemment. Le félin entreprend alors de déchirer le ventre du condamné, mais cela n'intéresse plus le public...

D'autres mises en scène étaient proposées aux spectateurs. Durant les fêtes de l'inauguration du Colisée, on reconstitua le mythe d'Orphée qui avait su charmer les animaux sauvages au son de sa lyre. Dans l'arène, un homme se retrouva entouré de rochers et d'arbres (effets spéciaux de l'époque) et de bêtes diverses qu'il fut bien incapable d'apaiser. Sous les yeux des spectateurs enthousiastes, il périt déchiré par un ours. Les femmes n'étaient pas épargnées par ces macabres fantaisies. Sous le règne de Néron et de Titus, certaines étaient contraintes de s'accoupler avec un taureau censé représenter le Minotaure.

Peut-être moins impressionnante, la *damnatio ad gladium* mettait en face à face deux condamnés armés de glaives pour un combat mortel. Le survivant affrontait un autre condamné, et ainsi de suite. Un tel sort était-il plus préférable à la mort par le feu ? En effet, beaucoup de gens étaient brûlés vifs. D'autres mouraient sur le bûcher, notamment les chrétiens. Contrairement

aux idées reçues, aucun d'entre eux n'est mort au Colisée sous Néron. Et pour cause, le Colisée n'existait pas encore. Les exécutions de chrétiens ordonnés par Néron se déroulaient dans le cirque privé qu'il avait fait construire pour les courses de chars, là où se trouve aujourd'hui le Vatican. Beaucoup y furent immolés, mais aussi crucifiés. L'histoire veut que saint Pierre ait été tué et enterré ici, ce qui explique l'édification de la basilique à cet emplacement.

L'après-midi est consacré **aux combats de gladiateurs**... Ils entrent dans l'arène, sans armes et somptueusement vêtus, le peuple est debout. La plupart d'entre eux sont des professionnels, entraînés au quotidien. Ils sont la propriété de *lanistes* (riches marchands). Ils ne proclament pas le fameux « ceux qui vont mourir te saluent ! » : la phrase ne fut proclamée qu'une seule fois, devant l'empereur Claude. Un tirage au sort constitue les paires de duellistes : par exemple, à un gladiateur lourdement armé et peu mobile, on oppose un combattant vulnérable mais plus lesté. Partout dans l'Empire, même en Grèce et jusqu'en Egypte, des gladiateurs meurent dans l'arène, mais à Rome la surenchère est de mise : l'empereur Trajan fit lutter 10.000 hommes devant la plèbe réjouie !



Ici un hoplomaque victorieux (à gauche) contre un mirmillon blessé attend la décision de l'arbitre

TYPES DE GLADIATEURS

- . Les *Samnites*, lourdement armés, se divisent en *Secutores* que l'on oppose aux *Rétiaires*, et *Hoplomaques* qui combattent les Thraces.
- . Le *Rétiaire* équipé d'un trident et un filet.
- . Le *Thrace* possède un petit bouclier rond, un casque, deux jambières, un sabre recourbé.
- . Le *Myrmillon* équipé d'une longue épée.
- . Le *Provocator* armé d'une dague courte, d'un bouclier rectangulaire, d'un casque lisse.

- . *l'editor* est celui qui offre à ses frais les combats de gladiateurs. Il est le seul à avoir le droit de vie ou de mort.

Rappelons que le droit romain appelle *summa supplicia* les supplices infligés à un criminel pour le mettre à mort. Les suppliciés ne sont pas « exécutés » au sens courant du mot, ils agonisent lentement. Et cette agonie est spectacle : spectacle du corps souffrant. Il s'agit pour le pouvoir répressif de montrer, dans l'horreur et par l'horreur, son éclat, presque sa radiance et son efficacité : terreur dissuasive à l'égard des sujets, tous considérés comme des coupables éventuels. Au III^e siècle, le feu, la crucifixion, l'envoi aux bêtes et le *culleus** sont les condamnations. Au IV^e siècle (dès Constantin I^{er}), époque des empereurs chrétiens, seuls le feu et le *culleus* subsisteront.

**cuellus* : sac en peau de bête dans lequel le condamné est inséré en compagnie de quatre animaux, singe, chien, coq, serpent, avant d'être jeté à l'eau.

On entend souvent dire que les Romains étaient des êtres inhumains. Deux choses à prendre en compte : à commencer par l'époque. C'est ainsi qu'on vivait alors. Les Etrusques pratiquaient des sacrifices humains, les Celtes récupéraient les têtes de leurs ennemis vaincus pour les clouer aux portes des maisons. A peu près à la même époque, en Chine, l'ascension sociale d'un soldat dépendait du nombre de têtes qu'il avait coupées. Les Aztèques vendaient esclaves et prisonniers pour qu'ils soient sacrifiés.

Au Moyen-Age, on brûlait sur le bûcher, à la Révolution on coupait des têtes sans compter...

Les Romains appartenait simplement à un monde différent du nôtre. Certes, le Colisée servait aux exécutions publiques, mais n'oublions pas que celles-ci ont perduré un peu partout jusqu'à une époque récente...

François Messina

D'après de nombreuses références historiques et archéologiques de l'Antiquité à nos jours



Reconstitution du Colisée dans son environnement

Et pour rêver...

Samos, une île grecque injustement méconnue

Généralement, Samos évoque soit un apéritif muscat, soit un fromage à tartiner...

Pour quelques voyageurs amateurs de Grèce, c'est une île de l'Égée, la plus proche de la Turquie, c'est-à-dire l'Asie Mineure dont elle est séparée par le détroit de Mycale large de 1,5 km. Située à la latitude approximative d'Athènes, elle s'étend sur 475 km² et sa forme rappelle un dauphin.

Depuis 2016, Samos a surtout défrayé la chronique du fait de l'arrivée massive de migrants de toutes origines venant de Turquie, entassés dans un camp de fortune qui défigurait la capitale de l'île, Vathy.



Un nouveau camp construit avec l'aide de l'UE à Zervou, à une dizaine de kilomètres de Vathy et une politique plus adaptée ont limité le déferlement (en 2016-2017, les migrants étaient au nombre de 16 000, l'équivalent de la moitié de la population de l'île). Le même phénomène affectait les îles de Lesbos et de Chio, situées au nord de Samos.

Toutefois, Samos mérite une reconnaissance internationale pour des raisons bien plus nobles. Même si l'histoire de cette île a été souvent chaotique, elle s'est, depuis l'origine de son peuplement révélée comme l'un des berceaux de la civilisation européenne.

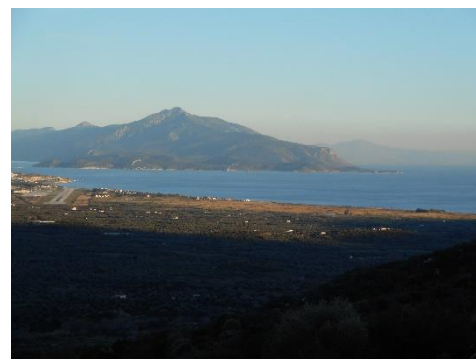
Élément important de l'Ionie, voisine des points essentiels que furent Ephèse, Milet, Priène, Halicarnasse et Chio, Samos a été, du septième au quatrième siècle avant J-C l'un des centres de la recherche philosophique, mathématique, astronomique. Il suffit de citer Pythagore (nom d'une ville de l'île), Aristarque (nom de l'aéroport de Samos), Epicure, illustres enfants de l'île alors que Thalès enseignait à Milet, Héraclite à Ephèse et

qu'Hérodote inventait l'Histoire à Halicarnasse!

Cette même période de grande prospérité a été marquée par le règne du tyran Polycrate qui a été à l'origine de grands travaux, dont il reste le tunnel d'Eupalinos qui, creusé à travers la montagne, fait aujourd'hui encore l'objet de recherches scientifiques en raison du mystère que sa construction représente.

Par la suite, l'histoire de Samos (malgré la présence de célèbres personnalités comme Alcibiade, plus tard Antoine et Cléopâtre, l'empereur Auguste...) est une suite d'alliances parfois malencontreuses, même si son rôle a été déterminant dans l'arrêt de l'expansion de l'empire perse vers l'ouest.

Les populations d'origine d'Asie Mineure étaient essentiellement des pêcheurs (pirates à l'occasion) et des agriculteurs. L'île a connu un déclin majeur au XIVE siècle puisqu'à ce moment elle s'est dépeuplée, les Turcs s'en servant alors comme territoire de chasse occasionnel. Elle s'est ensuite repeuplée de Grecs venant de différentes régions, ce qui fait qu'aujourd'hui chaque village montre une empreinte différente. Opprimée financièrement par les Ottomans, l'île a connu plusieurs révoltes qui ont eu des conséquences favorables : du XVIe au XVIIIe siècle, la crainte éprouvée par les Turcs de la région de Kusadasi, face à l'île, ("aller à Samos, c'est aller à la mort"), l'absence de mosquée à Samos, (alors qu'il en existe à Kos et à Chio), et le fait que l'empire ottoman n'a jamais désigné de Turcs pour diriger l'île, mais plutôt des Roumains, des Moldaves. Samos a obtenu son indépendance en 1913.



Devant, la plaine de Pythagorio, l'aéroport de Samos et au fond, la Turquie avec le Mont Mycale et le détroit (1,5km)



Paysage typique de l'île

L'île a connu en octobre 2020 un important séisme (7 sur l'échelle de Richter) qui a fait 120 victimes à Izmir (Smyrne) et deux à Samos. L'île s'est déplacée de plusieurs centimètres et s'est légèrement surélevée...

Les ressources actuelles sont le vin (de réputation mondiale, dû à une technique acquise auprès des Français), l'huile d'olive et les vergers.



La récolte des olives

Le tourisme est en évolution et l'aéroport accueille des avions de tous les pays européens (à l'exception de la France !), les infrastructures hôtelières progressent, les liaisons aériennes et maritimes avec Athènes s'améliorent et depuis peu les liaisons avec la Turquie ont repris, permettant la visite des nombreux sites archéologiques (Ephèse, Téos, Milet etc...). Samos présente aussi un site archéologique très important avec le temple d'Héra (que le mythe fait naître à Samos) qui a servi de modèle à l'Artémision d'Ephèse.



Vathy, la capitale



Le port de Kampos au sud de Samos

L'île compte aussi de nombreux monastères, bon nombre de curiosités (telle la grotte de Pythagore), mais il y a aussi des camps militaires qui ont leurs « jumeaux » sur la côte turque. Très régulièrement les avions de chasse turcs F16 violent la FIR grecque en faisant des passages au-dessus de Samos et des îles avoisinantes tandis que la marine turque et les bateaux d'exploration pétrolière turcs n'hésitent pas à pénétrer dans les eaux territoriales grecques, déclenchant toujours de vives

protestations de la part d'Athènes auprès des instances internationales.



Plage proche de la montagne la plus haute de Samos altitude 1450m



Les hivers peuvent être froids et tempétueux.

Il n'empêche que Samos est avant tout une de ces îles égéennes où la vie est un peu plus belle qu'ailleurs, parce que les dieux ont veillé sur elle....

Texte et Photos : Jean-Michel GODILLON de Joinville ...et de Pagondas – Cartes : Internet



Pagondas



Pour rêver un peu ...

-0-0-0-0-

La rubrique médicale du Docteur Hascoët

L'INSUFFISANCE CARDIAQUE

Un peu d'anatomie ?

Le cœur est un organe extraordinaire. Au 28ème, jour après la fécondation il n'a la forme que d'un simple tube. Mais ce jour-là, le tube va se mettre à battre. Bien sûr ces battements sont anarchiques et peu perceptibles. Ils vont s'affirmer dans les jours suivants et durer toute votre vie, adaptant leur rythme au gré de vos joies, vos peines, vos efforts, vos repos...

Le cœur est un muscle creux appelé **myocarde**, qui délimite 4 cavités : **deux oreillettes et deux ventricules**. Il est entouré par une membrane externe : le péricarde et une membrane interne : l'endocarde.

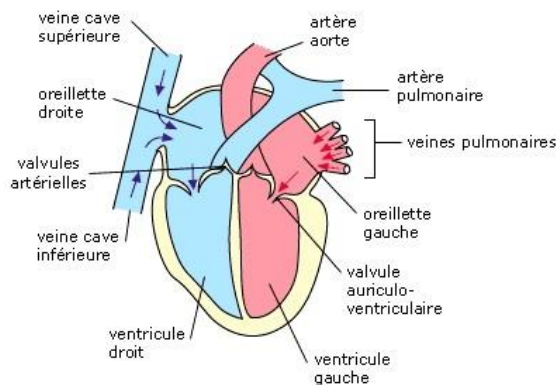
En fait, il existe deux cœurs. Le gauche, constitué de l'oreillette gauche et du ventricule gauche, qui contiennent un sang riche en oxygène (O₂) et qui va oxygéner tout l'organisme. Le droit constitué de l'oreillette droite et du ventricule droit, qui contient un sang riche en gaz carbonique (CO₂) dû au travail des cellules et qui va épurer notre organisme. **Il n'y a aucune communication directe possible entre le cœur droit et le cœur gauche**. Elle se fait par l'intermédiaire des artères et des veines.



Au niveau des poumons, le CO₂ va passer dans les alvéoles pulmonaires et être expulsé vers l'extérieur et au même niveau le sang va se gorger d'O₂ et reviendra vers l'oreillette gauche.

Un système de valves situé entre les oreillettes et les ventricules et au départ de l'artère aorte qui part du ventricule gauche et de l'artère pulmonaire du ventricule droit, empêche le sang de revenir en arrière : c'est un système à sens unique.

Quant au myocarde, comme tout muscle, il a besoin d'oxygène pour fonctionner et ce seront les artères coronaires qui courent sur sa surface externe qui vont le lui apporter



Qu'est ce que l'insuffisance cardiaque ?

Pour différentes raisons le myocarde perd une plus ou moins grande partie de sa force de contraction. Le sang aura donc du mal à s'évacuer des ventricules et les pressions vont monter à l'intérieur de ces derniers. Il y aura également une stagnation du sang dans le système veineux qui permet son retour vers le cœur. Le sang circulant plus difficilement, le corps sera moins bien oxygéné. Des signes vont donc apparaître et s'aggraver ou non en fonction de l'importance et de l'évolution de l'insuffisance cardiaque.

Quelles sont les causes ?

Elles sont multiples. **La plus fréquente est l'infarctus du myocarde**, mais aussi **l'hypertension artérielle mal ou non traitée**, les atteintes des différentes valves qui peuvent se rétrécir et faire obstacle au passage du sang ou qui peuvent être partiellement détruites (par des bactéries comme le streptocoque de certaines angines ou des virus notamment le Covid) ce qui entrainera des reflux vers les oreillettes ou les ventricules suivant les valves touchées. **Les infections des enveloppes cardiaques** comme les myocardites ou les péricardites et **le diabète** peuvent également entrainer une insuffisance cardiaque. **Des infections pulmonaires** (comme les fibroses) peuvent également en être responsable.

Quels sont les signes ?

Ils peuvent être très discrets au début

-Une fatigue constante.

-Un simple essoufflement à l'effort, puis pour des efforts de moins en moins violents, puis au repos.

-Une prise de poids et des œdèmes au niveau des chevilles et des jambes.

En fait on peut observer deux insuffisances cardiaques. L'une qui touche le cœur gauche et l'autre le droit.

L'insuffisance cardiaque qui touche le cœur gauche est due à une augmentation des pressions dans le cœur G qui remontera jusqu'aux poumons. Elle donnera des signes plutôt respiratoires avec une difficulté de plus en plus grande à dormir allongé (c'est le signe de l'oreiller que l'on doit mettre dans son dos pour être le plus assis possible), puis les signes respiratoires peuvent s'aggraver allant, dans les cas extrêmes jusqu'à l'œdème aigu du poumon qui entraîne le passage de plasma du sang dans les alvéoles pulmonaires réalisant une véritable "noyade interne". C'est une urgence absolue et réanimatoire. Il est souvent du à une rupture de traitement (exemple : prise d'aliments salés chez un patient au régime sans sel. C'est le syndrome "des huitres de Noël").

L'insuffisance cardiaque qui touche le cœur droit est due au ralentissement et à la stagnation du sang dans le système veineux. Elle entraîne le gonflement des veines du cou et du foie qui devient douloureux. Des œdèmes plus ou moins importants apparaissent au niveau des jambes et des chevilles, voire du ventre (ascite à un stade avancé). L'essoufflement est moins violent que lors de l'insuffisance cardiaque gauche.

Sans traitement ou malgré le traitement une insuffisance gauche ou droite, au départ, peut devenir globale.

Quels sont les examens qui peuvent être prescrits ?

- **L'auscultation cardiaque.** Elle permet à une oreille exercée d'obtenir de nombreux renseignements.

- **L'électrocardiogramme.** Il n'affirme pas à lui seul le diagnostic, mais montre les signes d'une atteinte cardiaque plus ou moins ancienne, des troubles du rythme

- **L'examen roi est l'échographie cardiaque** qui visualise tout (état des oreillettes, ventricules, valves...) et permet de mesurer les pressions intra cardiaques.

- **La radio des poumons** permet de visualiser l'état du cœur et l'engorgement des poumons.

- **Les examens sanguins poussés** et en particulier un marqueur appelé BNP qui est augmenté en cas d'insuffisance cardiaque.

- **La coronarographie** qui permet de visualiser l'état des artères coronaires.

Quel est le traitement ?

Cela dépend de la cause. En dehors des poussées où le repos est recommandé, une activité physique modérée comme la marche est souhaitable. Le but du traitement est de permettre d'accomplir les activités de la vie quotidienne en diminuant les symptômes (essoufflement, [fatigue](#), œdèmes, etc.), d'éviter les épisodes de **décompensation de l'insuffisance cardiaque** et de réduire le nombre et la durée des hospitalisations, de ralentir la progression de l'insuffisance cardiaque pour qu'elle soit la plus modérée possible.

→ Médical :

- **La diminution de consommation de sel.** Cela évite la rétention d'eau, le durcissement des artères et donc l'hypertension artérielle.

- **En fonction de la cause, on peut utiliser :**

- **Les diurétiques** qui favorisent l'élimination de l'eau et du sel par les reins en augmentant le volume des urines, réduisent la congestion quand le cœur, les poumons ou les autres organes, comme le foie, sont engorgés.

Les **inhibiteurs de l'enzyme de conversion**, qui assouplissent les vaisseaux et améliorent ainsi la circulation du sang tout en limitant la dilatation du ventricule gauche après un infarctus.

Les **bêtabloquants** qui diminuent les besoins du cœur en oxygène en le ralentissant, facilitant ainsi son travail. Mais aussi des **antiarythmiques** et des **anticoagulants** peuvent être nécessaires

→ Le recours aux dispositifs implantables

- **Un appareil de stimulation bi ventriculaire** peut être posé si il y a un retard entre la contraction des ventricules droit et gauche entraînant une **insuffisance cardiaque** importante ne réagissant pas ou insuffisamment aux traitements médicamenteux. Il comporte trois électrodes fixées au muscle cardiaque (oreillette droite, ventricule droit, ventricule gauche) et un générateur d'impulsions placé sous la peau à la partie supérieure du thorax ou dans l'abdomen et permet une resynchronisation des ventricules en augmentant la capacité du cœur à l'effort.

- **Un défibrillateur cardiaque implantable** peut également être utile. Cet appareil comporte un boîtier placé sous le muscle pectoral (sous la clavicule) et est relié à des électrodes introduites jusqu'au cœur. Il surveille le rythme du cœur et, au besoin, en cas de [troubles graves du rythme cardiaque](#), produit un choc électrique.

→ La chirurgie

- **Un traitement chirurgical peut être proposé si des valves défaillantes sont à l'origine de l'insuffisance cardiaque** et si les traitements médicaux sont insuffisants.

→ Dans le pire des cas **une greffe de cœur** sera le dernier recours.

Vos interlocuteurs au Comité :

La Présidente
Dominique PÉRIGORD
06.18 44 18 86
18 avenue Guynemer
94500CHAMPIGNY SUR MARNE
Déléguée de Champigny
perigorddodo@yahoo.fr

le Président Honoraire
Marcel VEZINAT
0612338641
49 rue Jean Jaurès
94350 VILLIERS SUR MARNE
Délégué de Villiers

François MESSINA
Vice Président
06 14 25 52 02

Le Secrétaire Trésorier
Jacques HASCOËT
06 11 47 76 00
17 Av Georges Clémenceau
94360 BRY SUR MARNE
Déléguée de BRY
jacques.hascoet6@orange.fr

Frédéric DUPUCH
Vice-Président

Gérard DUGUET
01 42 83 76 41
6 rue Marcel Carné
94340 JOINVILLE LE PONT
Délégué de Joinville